

ส่วนที่ 1

การประกอบธุรกิจ



1. นโยบายและภาพรวมการประกอบธุรกิจ

1.1 วิสัยทัศน์ (Vision) มุ่งสู่การดำเนินธุรกิจอย่างมีธรรมาภิบาลด้วยหัวใจ เข้าถึง และเข้าร่วมพัฒนา เพื่อสร้างความพึงพอใจให้แก่ลูกค้า ปฏิบัติต่อผู้ถือหุ้น ลูกค้า คู่ค้า และพนักงานอย่างเป็นธรรม มีความรับผิดชอบต่อสังคม เศรษฐกิจ สิ่งแวดล้อม และความปลอดภัย กับทั้งร่วมต่อต้านการทุจริตคอร์รัปชันทุกรูปแบบ เพื่อให้บรรลุวิสัยทัศน์ดังกล่าว บริษัทได้กำหนดกลยุทธ์ที่สำคัญดังนี้

- บริษัทฯ มีผลิตภัณฑ์ที่มีคุณภาพและมาตรฐานเทียบเท่ามาตรฐานอุตสาหกรรม (มอก.) ของกระทรวงอุตสาหกรรม, Japanese Industrial Standard of Japan (JIS), Underwriters Laboratories Inc. of USA (UL), และ British Standard of England (BS) เนื่องจากมีแหล่งวัตถุดิบที่มีคุณภาพดี และผลิตจากเครื่องจักรที่มีประสิทธิภาพสูง การใช้เทคโนโลยีอันทันสมัย รวมทั้งมีการควบคุมคุณภาพสินค้าให้เป็นไปตามมาตรฐาน

- บริษัทฯ มุ่งมั่นพัฒนาทั้งด้านคุณภาพ สิ่งแวดล้อมและอาชีวอนามัย และความปลอดภัยในการทำงาน และได้รับการรับรองระบบคุณภาพ ISO 9001:2015, IATF 16949:2016, ระบบการจัดการสิ่งแวดล้อม ISO 14001:2015 และ BS OHSAS 18001:2007 และระบบการจัดการพลังงาน ISO 50001:2001 จาก TÜV NORD (Thailand) Limited เพื่อสร้างความมั่นใจกับลูกค้าว่าสินค้าของบริษัทฯ มีคุณภาพดี และจัดส่งทันเวลาตามความต้องการของลูกค้า

- บริษัทฯ มีผลิตภัณฑ์หลายประเภท โดยมีระบบควบคุมสินค้าคงคลังที่มีประสิทธิภาพ และมีวัตถุดิบให้เลือกได้มาก ทำให้สามารถตอบสนองความต้องการของลูกค้าในการสำรองวัตถุดิบไว้เพียงพอ

- บริษัทฯ มีการให้บริการได้หลายรูปแบบและครบวงจร โดยการผลิตที่มีประสิทธิภาพ จึงทำให้สามารถจัดสรรเหล็กให้ได้ขนาดตามรูปแบบที่ลูกค้าต้องการ

- บริษัทฯ สามารถจัดส่งผลิตภัณฑ์ให้แก่ลูกค้าได้ทันต่อความต้องการ โดยมีการวางแผนการผลิตตั้งแต่การวางแผนการผลิตอย่างเหมาะสม จึงทำให้กระบวนการผลิตดำเนินไปอย่างมีประสิทธิภาพ ซึ่งผลิตภัณฑ์ต่างๆ จะได้รับการบรรจุหีบห่อตามมาตรฐานที่กำหนดเพื่อจัดส่งให้แก่ลูกค้าได้ตรงเวลา

- บริษัทฯ ใช้ระบบคอมพิวเตอร์ที่ทันสมัยในการควบคุมระบบงาน โดยเฉพาะในการจัดเก็บสต็อกสินค้าและการผลิต จึงทำให้มีการสำรองวัตถุดิบได้อย่างเพียงพอในระดับที่เหมาะสม รวมทั้งมีปริมาณเศษเหล็กที่เกิดขึ้นในกระบวนการผลิตในปริมาณน้อย

- บริษัทฯ มีทีมงานวิศวกรและผู้เชี่ยวชาญจากต่างประเทศที่มีประสบการณ์ให้คำปรึกษาและแนะนำ จึงทำให้เลือกสรรวัตถุดิบที่มีคุณภาพ และใช้กรรมวิธีการผลิตที่มีประสิทธิภาพ ซึ่งเป็นการยอมรับและความมั่นใจในการผลิตผลิตภัณฑ์ของบริษัทฯ ให้แก่ลูกค้าเป็นอย่างดี

- บริษัทฯ มีบริการหลังการขาย โดยมีทีมงานผู้เชี่ยวชาญให้คำปรึกษาในกรณีที่ลูกค้ามีปัญหาด้านการผลิต

1.2 การเปลี่ยนแปลงและพัฒนาการที่สำคัญ

บริษัท ศูนย์บริการเหล็กสยาม จำกัด (มหาชน) ก่อตั้งเมื่อวันที่ 30 กันยายน 2528 เพื่อประกอบธุรกิจผลิตและจำหน่ายชิ้นส่วนเหล็กขึ้นต้นโดยร่วมทุนระหว่าง บริษัท สยามสตีลอินเตอร์เนชั่นแนล จำกัด (มหาชน) กับผู้ร่วมทุนจากประเทศญี่ปุ่น คือบริษัท โอกายา จำกัด, บริษัท มิตซูบิชิ คอร์ปอเรชั่น จำกัด และบริษัท โตโยต้าทูโซ คอร์ปอเรชั่น จำกัด

บริษัท โอกายา จำกัด เป็นผู้ถือหุ้นรายใหญ่ โดยถือหุ้นของบริษัทฯ ร้อยละ 29.75 ดำเนินธุรกิจเป็นตัวแทนจำหน่ายเหล็ก เครื่องจักรกลโลหะท่อเหล็กและผลิตภัณฑ์เคมี การดำเนินธุรกิจของบริษัท โอกายา จำกัด ไม่ได้มีการตลาด หรือมีฐานลูกค้าหรือดำเนินธุรกิจเช่นเดียวกันกับบริษัทฯ ในประเทศไทยแต่อย่างใด

พ.ศ. 2535 บริษัทฯ เข้าร่วมก่อตั้งและลงทุนในบริษัท สยามไฮเทคสตีลเซ็นเตอร์ จำกัด กับกลุ่มโตโยต้า และมิตซูบิชิ เพื่อผลิตชิ้นส่วนของรถยนต์ โดยเข้าถือหุ้นในสัดส่วนร้อยละ 19.95 ของทุนจดทะเบียน 200 ล้านบาท ซึ่งบริษัทฯ ได้ชำระค่าหุ้นร้อยละ 25 คิดเป็นจำนวนเงินที่บริษัทฯ ชำระแล้ว 9.98 ล้านบาท

พ.ศ. 2537 บริษัทฯ ได้เพิ่มทุนจดทะเบียนจาก 100 ล้านบาท เป็น 224 ล้านบาท โดยได้รับอนุมัติและจดทะเบียนกับกระทรวงพาณิชย์ เมื่อวันที่ 18 พฤษภาคม 2537

บริษัทฯ ได้แปรสภาพเป็นบริษัทมหาชนในนาม บริษัท ศูนย์บริการเหล็กสยาม จำกัด (มหาชน) และได้เปลี่ยนแปลงมูลค่าหุ้นที่ตราไว้จากหุ้นละ 100 บาท เป็นหุ้นละ 10 บาท พร้อมทั้งได้เพิ่มทุนจดทะเบียนจาก 224 ล้านบาท เป็น 320 ล้านบาท โดยบริษัทฯ ได้รับอนุมัติและจดทะเบียนกับกระทรวงพาณิชย์ เมื่อวันที่ 8 มิถุนายน 2537

ปี 2538 บริษัทฯ ได้ขยายการลงทุนโดยการสร้างโรงงานแห่งที่ 3 ที่เขตอุตสาหกรรมสยามอีสเทิร์นอินดัสเตรียลพาร์ค เขต3 จังหวัดระยอง บนเนื้อที่ 80-2-40 ไร่ ซึ่งเริ่มก่อสร้างในช่วงต้นปี 2538 สามารถผลิตและจำหน่ายในไตรมาสที่ 4 ปี 2538 และได้รับสิทธิประโยชน์สูงสุดจากคณะกรรมการส่งเสริมการลงทุน

ปี 2538 บริษัทฯ เข้าร่วมก่อตั้งและลงทุนในบริษัท สยามนิปปอนสตีลไพพ์ จำกัด ซึ่งเป็นการร่วมทุนระหว่างไทยและญี่ปุ่นในสัดส่วนร้อยละ 51 และ 49 ของทุนจดทะเบียน 122 ล้านบาท โดยบริษัทฯ มีสัดส่วนในการลงทุนร้อยละ 6 หรือคิดเป็นเงินลงทุนทั้งสิ้น 7.32 ล้านบาท เพื่อทำการผลิตท่อเหล็กชนิดพิเศษสำหรับอุตสาหกรรมต่าง ๆ โดยเน้นอุตสาหกรรมยานยนต์และอุตสาหกรรมต่อเนื่อง



บริษัทฯ ได้รับอนุมัติจากคณะกรรมการกำกับหลักทรัพย์และตลาดหลักทรัพย์ ในการนำหุ้นสามัญเพิ่มทุนจำนวน 9.6 ล้านหุ้น เพื่อจำหน่ายแก่ประชาชนทั่วไปในราคาหุ้นละ 120 บาท ในช่วงวันที่ 10-13 ตุลาคม 2538

ปี 2539 บริษัทฯ ได้รับอนุมัติให้เป็นบริษัทจดทะเบียนในตลาดหลักทรัพย์แห่งประเทศไทยและนำหุ้นเข้าทำการซื้อขายในตลาดหลักทรัพย์ได้ตั้งแต่วันที่ 15 มกราคม 2539 เป็นต้นไป ภายใต้ชื่อ “SSSC”

ปี 2541 บริษัทฯ จำหน่ายหุ้นที่ถืออยู่ในบริษัท สยามไฮเทคสตีลเซ็นเตอร์ จำกัด ซึ่งดำเนินธุรกิจเกี่ยวกับการผลิตชิ้นส่วนที่ใช้ในอุตสาหกรรมต่างๆ โดยเฉพาะตัวถังรถยนต์ด้านนอกให้แก่บริษัทมิทซูบิชิมอเตอร์ปอเรชั่น จำกัด จำนวน 199,500 หุ้น และบริษัท โตโยต้าทูโซ คอร์ปอเรชั่น จำกัด จำนวน 199,500 หุ้น คิดเป็นมูลค่าทั้งสิ้น 9,975,000 บาท เป็นผลให้บริษัทไม่มีหุ้นถืออยู่ในบริษัท สยามไฮเทคสตีลเซ็นเตอร์ จำกัด วัตถุประสงค์ที่จำหน่ายหุ้นในครั้งนี้เพื่อเพิ่มสภาพคล่องทางการเงิน

ปี 2549 บริษัทฯ จดทะเบียนเพิ่มทุนและจ่ายเงินปันผลจากกำไรจากการดำเนินงาน สำหรับปีสิ้นสุดวันที่ 31 ธันวาคม 2548 ตามมติที่ประชุมสามัญผู้ถือหุ้น เมื่อวันที่ 28 เมษายน 2549 ดังนี้

1. ให้จ่ายเงินปันผลสำหรับหุ้นสามัญจำนวน 32 ล้านหุ้น เป็นจำนวนเงิน 182.40 ล้านบาท โดยจ่ายเป็น 2 ส่วน ดังนี้
 - จ่ายเป็นหุ้นปันผลในอัตรา 1 หุ้นเดิมต่อ 0.5 หุ้นปันผล คิดเป็นเงิน 160 ล้านบาท
 - จ่ายเป็นเงินสดในอัตราหุ้นละ 0.70 บาท คิดเป็นเงิน 22.40 ล้านบาท
2. เพิ่มทุนจดทะเบียนอีก 160 ล้านบาท จากเดิม 320 ล้านบาท รวมเป็น 480 ล้านบาท (แบ่งเป็น 48 ล้านหุ้น มูลค่าหุ้นละ 10 บาท) เพื่อใช้รองรับการจ่ายหุ้นปันผลดังกล่าว

บริษัทฯ ได้จดทะเบียนเพิ่มทุนดังกล่าวกับกระทรวงพาณิชย์แล้ว เมื่อวันที่ 1 พฤษภาคม 2549 และจดทะเบียนทุนที่ได้รับชำระแล้วจำนวน 479,999,910 บาท เมื่อวันที่ 18 พฤษภาคม 2549

ตลาดหลักทรัพย์แห่งประเทศไทยรับหุ้นเพิ่มทุนดังกล่าวเป็นหลักทรัพย์จดทะเบียนและให้ทำการซื้อขายในตลาดหลักทรัพย์ฯ ได้ตั้งแต่วันที่ 30 พฤษภาคม 2549 เป็นต้นไป

ในเดือนมิถุนายน 2549 บริษัทฯ ได้ร่วมลงทุนกับบริษัท โอกายา แอนด์ คอมปานี จำกัด (ประเทศญี่ปุ่น) ก่อตั้งบริษัท สยามสตีลเวียคนาม จำกัด ขึ้นในประเทศสาธารณรัฐสังคมนิยมเวียดนาม เพื่อผลิตและจำหน่ายเหล็กคาน ผนัง ฝ้า เพดาน แผ่นปูพื้น และอุปกรณ์ติดตั้ง โดยบริษัทฯ มีสัดส่วนในการลงทุนร้อยละ 90 หรือคิดเป็นเงินลงทุน 630,000 เหรียญสหรัฐ และบริษัท โอกายา แอนด์ คอมปานี จำกัด (ประเทศญี่ปุ่น) มีสัดส่วนในการลงทุนร้อยละ 10 หรือคิดเป็นเงินลงทุน 70,000 เหรียญสหรัฐ



ปี 2552 บริษัทฯลดทุนจดทะเบียนโดยตัดหุ้นจดทะเบียนที่ยังมิได้นำออกจำหน่าย จำนวน 9 หุ้น มูลค่าหุ้นละ 10 บาท รวมเป็นจำนวนเงิน 90 บาท จากทุนจดทะเบียนเดิม 480,000,000 บาท เป็นทุนจดทะเบียนใหม่จำนวน 479,999,910 บาท แบ่งออกเป็นหุ้นสามัญจำนวน 47,999,991 หุ้น มูลค่าหุ้นละ 10 บาท และดำเนินการจดทะเบียนลดทุนดังกล่าวกับกรมพัฒนาธุรกิจการค้ากระทรวงพาณิชย์แล้วเมื่อวันที่ 4 พฤษภาคม 2552

บริษัทฯ เพิ่มทุนจดทะเบียนและจ่ายเงินปันผลจากกำไรจากการดำเนินงาน สำหรับปีสิ้นสุดวันที่ 31 ธันวาคม 2551 ตามมติที่ประชุมสามัญผู้ถือหุ้น เมื่อวันที่ 30 เมษายน 2552 ดังนี้


- 1) บริษัทฯ เพิ่มทุนจดทะเบียนอีก 159,999,970 บาท จากทุนเดิม 479,999,910 บาท เป็นทุนจดทะเบียนใหม่ 639,999,880 บาท โดยการออกหุ้นสามัญใหม่จำนวน 15,999,997 หุ้น มูลค่าหุ้นละ 10 บาท เพื่อรองรับการจ่ายหุ้นปันผล โดยบริษัทฯ ได้ดำเนินการจดทะเบียนเพิ่มทุนดังกล่าวต่อกรมพัฒนาธุรกิจการค้า กระทรวงพาณิชย์แล้วเมื่อวันที่ 6 พฤษภาคม 2552
- 2) อนุมัติให้จ่ายเงินปันผลประจำปีให้แก่ผู้ถือหุ้นจำนวน 47,999,991 หุ้น ในอัตราหุ้นละ 4.90 บาท รวมเป็นจำนวนเงิน 235,199,956 บาท โดยกำหนดจ่ายเป็น 2 ส่วน ดังนี้
 - จ่ายเงินปันผลเป็นหุ้นสามัญของบริษัทจำนวน 15,999,997 หุ้น มูลค่าหุ้นละ 10 บาท คิดเป็นจำนวนเงิน 159,999,970 บาท ในอัตรา 3 หุ้นเดิม ต่อ 1 หุ้นปันผล หรือคิดเป็นการจ่ายหุ้นปันผลในอัตราหุ้นละ 3.33 บาท และ
 - จ่ายเงินปันผลเป็นเงินสดจำนวน 75,199,986 บาท คิดเป็นการจ่ายในอัตราหุ้นละ 1.57 บาท รวมเป็นการจ่ายเงินปันผลในอัตราหุ้นละ 4.90 บาท โดยบริษัทฯ ได้ดำเนินการ จ่ายเงินปันผลดังกล่าวข้างต้นเมื่อวันที่ 29 พฤษภาคม 2552

บริษัทฯ ได้ดำเนินการจดทะเบียนเปลี่ยนแปลงเพิ่มทุนชำระแล้วของบริษัทฯ จากทุนเดิม 479,999,910 บาท เป็นทุนใหม่ 639,997,880 บาท ต่อกรมพัฒนาธุรกิจการค้า กระทรวงพาณิชย์แล้วเมื่อวันที่ 29 พฤษภาคม 2552

ตลาดหลักทรัพย์แห่งประเทศไทยรับหุ้นเพิ่มทุนดังกล่าวเป็นหลักทรัพย์จดทะเบียน และให้การซื้อขายในตลาดหลักทรัพย์ได้ตั้งแต่วันที่ 4 มิถุนายน 2552 เป็นต้นไป

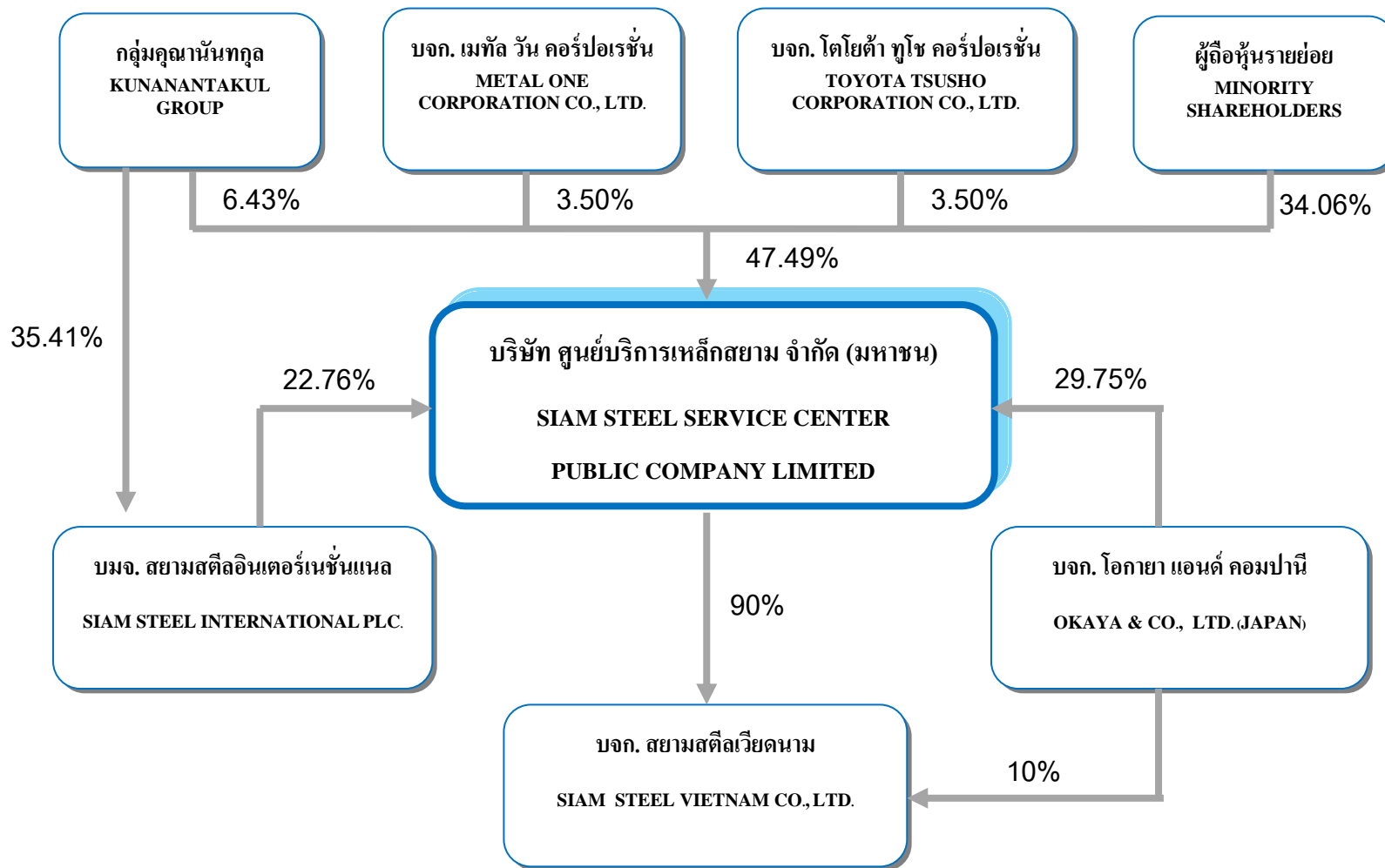
ปี 2560 ในการประชุมสามัญผู้ถือหุ้น เมื่อวันที่ 27 เมษายน 2560 ผู้ถือหุ้นได้มีมติอนุมัติการเปลี่ยนแปลงมูลค่าหุ้นที่ตราไว้ของบริษัทจากราคาหุ้นละ 10 บาท เป็นหุ้นละ 1 บาท และบริษัทฯ ได้ดำเนินการจดทะเบียนเปลี่ยนแปลงมูลค่าหุ้นที่ตราไว้ดังกล่าวต่อกรมพัฒนาธุรกิจการค้า กระทรวงพาณิชย์เรียบร้อยแล้วเมื่อวันที่ 18 พฤษภาคม 2560

ทั้งนี้ การเปลี่ยนแปลงมูลค่าหุ้นดังกล่าวมีผลให้จำนวนหุ้นของบริษัทเพิ่มขึ้นจากเดิม โดยมีรายละเอียดดังนี้



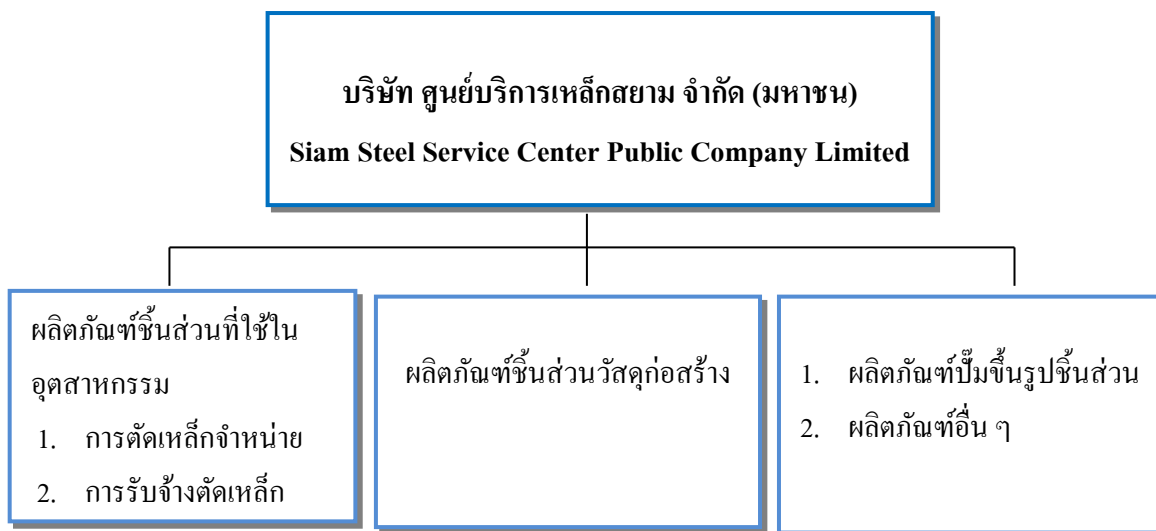
รายการ	ก่อน การเปลี่ยนแปลง มูลค่าหุ้นที่ตราไว้	หลัง การเปลี่ยนแปลง มูลค่าหุ้นที่ตราไว้
มูลค่าหุ้นที่ตราไว้	หุ้นละ 10 บาท	หุ้นละ 1 บาท
จำนวนหุ้นสามัญของบริษัท		
- หุ้นสามัญจดทะเบียน	63,999,988 หุ้น	639,999,880 หุ้น
- หุ้นสามัญที่ออก และชำระแล้ว	63,999,788 หุ้น	639,997,880 หุ้น
จำนวนทุนของบริษัท		
- ทุนจดทะเบียน	639,999,880 บาท	639,999,880 บาท
- ทุนที่ออก และชำระแล้ว	639,997,880 บาท	639,997,880 บาท
วันที่มีผล		29 พฤษภาคม 2560

1.3 โครงสร้างการถือหุ้นของบริษัท



2. ลักษณะการประกอบธุรกิจ

โครงสร้างผลิตภัณฑ์



โครงสร้างรายได้

บริษัท ศูนย์บริการเหล็กสยาม จำกัด (มหาชน)

สายผลิตภัณฑ์	2563		2562		2561	
	ล้านบาท	สัดส่วน	ล้านบาท	สัดส่วน	ล้านบาท	สัดส่วน
ชิ้นส่วนเหล็กที่ใช้ในอุตสาหกรรมการผลิต						
1. ตัดเหล็กเพื่อจำหน่าย	2,270.82	65.65	2,955.34	67.60	3,284.12	66.79
2. บริการรับจ้างตัดเหล็ก	238.00	6.88	325.99	7.46	343.29	6.98
ชิ้นส่วนวัสดุก่อสร้าง	780.47	22.56	841.60	19.25	1,026.92	20.89
ผลิตภัณฑ์ปั๊มขึ้นรูปโลหะ และอื่น ๆ	120.18	3.48	180.68	4.13	190.95	3.88
ค่าขนส่ง	49.36	1.43	68.22	1.56	71.64	1.46
รวมมูลค่าการจำหน่ายทั้งหมด	3,458.83	100.00	4,371.83	100.00	4,916.92	100.00

2.1 ลักษณะผลิตภัณฑ์และบริการ

ผลิตภัณฑ์และบริการหลักของบริษัทฯ สามารถแบ่งออกเป็น 3 ประเภท ดังต่อไปนี้

1) ผลิตภัณฑ์ชิ้นส่วนเหล็กที่ใช้ในอุตสาหกรรม

ได้แก่ การนำเหล็กม้วนมาตัดจำหน่ายและการให้บริการรับจ้างตัดเหล็กของลูกค้า โดยผลิตภัณฑ์ที่ได้จะมี 2 ลักษณะ คือ เหล็กแผ่น (Cutting Sheet) และเหล็กม้วน (Slitting Coil)

เหล็กที่ใช้ในอุตสาหกรรมการผลิต เป็นผลิตภัณฑ์และบริการหลักที่ทำรายได้ให้แก่บริษัท แบ่งเป็น 2 กรณี ดังต่อไปนี้

1.1) การตัดเหล็กจำหน่าย บริษัทจะเป็นผู้นำเข้าหรือซื้อเหล็กในประเทศมาตัด หรือแปรรูปตามขนาดที่ต้องการและจำหน่ายเป็นชิ้นส่วนเหล็กขึ้นต้นให้แก่ลูกค้า

1.2) การบริการรับจ้างตัดเหล็ก บริษัทมีการให้บริการรับจ้างตัดเหล็กของลูกค้า โดยที่ลูกค้าจะเป็นผู้สั่งซื้อเหล็กเองและนำมาให้บริษัทตัดหรือแปรรูปเป็นชิ้นส่วน โลหะเหล็กตามต้องการ โดยบริษัทจะคิดเฉพาะรายได้จากการให้บริการตัดเหล็ก

บริษัทสามารถจัดสรรเหล็กทุกขนาดและทุกประเภท โดยใช้เครื่องจักรทันสมัยและมีประสิทธิภาพสูง ซึ่งแปรรูปได้ทั้งเหล็กแผ่นและเหล็กม้วนที่มีความหนา ตั้งแต่ 0.25-12 มิลลิเมตร และความกว้างได้ถึง 2,000 มิลลิเมตร โดยไม่จำกัดความยาว ผลิตภัณฑ์ที่ได้มี 2 ลักษณะ คือ

เหล็กแผ่น (Cutting Sheet) ได้แก่ การนำเหล็กม้วนที่มีขนาดความกว้างตามที่ต้องการมาตัดเพื่อให้ได้เหล็กแผ่นตามขนาด หน้ากว้างและความยาวที่ลูกค้าต้องการ

เหล็กม้วน (Slitting Coil) ได้แก่ การนำเหล็กม้วนใหญ่ (Mother Coil) ตามชนิดที่ลูกค้าระบุมาตัดตามขนาดหน้ากว้างของเหล็ก และม้วนกลับเพื่อที่จะจำหน่ายเป็นเหล็กม้วนเล็กตามความกว้างที่ต้องการ โดยลูกค้าที่สั่งซื้อเหล็กม้วนนี้จะต้องไปตัดหรือขึ้นรูปเพื่อผลิตชิ้นงานต่อไป

สำหรับผลิตภัณฑ์เหล็กที่ได้ทั้งเหล็กแผ่น (Cutting Sheet) และเหล็กม้วน (Slitting Coil) ขนาดต่าง ๆ จะถูกนำไปใช้ในอุตสาหกรรมต่อเนื่องต่าง ๆ ที่สำคัญ ได้แก่ อุตสาหกรรมยานยนต์, เครื่องใช้ไฟฟ้าและอิเล็กทรอนิกส์, เฟอร์นิเจอร์ และอุตสาหกรรมต่าง ๆ ที่ใช้เหล็กเป็นวัตถุดิบในกระบวนการผลิต

2) ผลิตภัณฑ์ชิ้นส่วนวัสดุก่อสร้าง

ประกอบด้วยชิ้นส่วนเหล็กที่ใช้ในอุตสาหกรรมก่อสร้าง ซึ่งบริษัทฯ เป็นผู้นำเข้าเหล็กเคลือบ เพื่อนำมาผลิตพร้อมทั้งให้บริการติดตั้ง โดยผลิตภัณฑ์ชิ้นส่วนวัสดุก่อสร้าง ได้แก่ เหล็กเคลือบผิวขึ้นรูป (Corrugated Coated Sheet) ซึ่งเป็นผลิตภัณฑ์ที่ใช้เป็นส่วนประกอบของอาคารทุกประเภททั้งภายในและภายนอก โดยบริษัทฯ เป็นผู้นำเข้าเหล็กเคลือบประเภทต่าง ๆ มารีดลอนขึ้นรูปโดยใช้เครื่องจักรที่ทันสมัยและสามารถผลิตได้ความยาวตามที่ต้องการและผลิตภัณฑ์ที่ได้จะมีรูปแบบตามลักษณะการใช้งาน ได้แก่ เหล็กแผ่นที่ใช้ทำหลังคา ผนัง ฝ้าเพดาน บานเกร็ด ช่องลม และแผ่นปูพื้น เป็นต้น โดยผลิตภัณฑ์ดังกล่าวมีความสวยงาม แข็งแรง ทนทาน น้ำหนักเบาและสามารถติดตั้งได้รวดเร็ว

ผลิตภัณฑ์ชิ้นส่วนวัสดุก่อสร้างที่ผลิตจากเหล็กเคลือบผิว และรีดลอนขึ้นรูป โดยใช้เครื่องจักรที่ทันสมัยผลิตได้โดยไม่จำกัดความยาว และสามารถผลิตจากเหล็กเคลือบประเภทต่าง ๆ ได้ดังนี้

- เหล็กเคลือบอลูมิเนียม (Aluminized Coating)
- เหล็กเคลือบสังกะสี (Galvanized)
- เหล็กเคลือบสังกะสีเคลือบสี (Galvanized Colored)
- เหล็กเคลือบอลูมิเนียมผสมสังกะสีเคลือบสี (Aluzinc Colored)
- เหล็กเคลือบอลูมิเนียมผสมสังกะสี (Aluzinc)

สำหรับผลิตภัณฑ์ชิ้นส่วนวัสดุก่อสร้างนั้นเป็นการนำเหล็กม้วนไปขึ้นรูปและติดตั้งโดยส่วนใหญ่บริษัทจะเป็นผู้ออกแบบและติดตั้งให้ บริษัทจะผลิตชิ้นส่วนวัสดุก่อสร้างตามที่ออกแบบไว้ซึ่งอาจขายโดยตรงแก่ลูกค้า หรือนำไปติดตั้งให้ลูกค้ายังสถานที่ต่าง ๆ ด้วย

นอกจากนี้ยังมีผลิตภัณฑ์เหล็กขึ้นรูปชนิดต่างๆ (Structure Steel) ได้แก่ เหล็กกลวงสำหรับก่อสร้าง ราวเหล็กลูกฟูกกันรถ และเสากลมรียวที่ใช้สำหรับติดตั้ง โคมไฟ เป็นต้น

3) ผลิตภัณฑ์ขึ้นรูปโลหะ และผลิตภัณฑ์อื่น ๆ

ได้แก่การขึ้นรูปชิ้นส่วนเหล็กในลักษณะสำเร็จรูปหรือกึ่งสำเร็จรูป ซึ่งจะได้อื่นส่วนเหล็กที่จะนำไปใช้ในการผลิตในอุตสาหกรรมต่าง ๆ นอกจากนี้ยังมีการแปรรูปท่อเหล็ก (Steel Pipe) เพื่อจำหน่ายให้แก่ลูกค้าตามขนาดที่ต้องการ

บริษัทมี Blanking Line และ Forming Line โดยมีเครื่อง Press และเครื่อง Bender ไว้สำหรับขึ้นรูปเหล็กแผ่นให้ในกรณีที่ลูกค้าต้องการความสะดวกในการทำงานซึ่งสามารถผลิตขึ้นงานได้หลากหลายรูปแบบ โดยการขึ้นรูปชิ้นส่วนในลักษณะสำเร็จรูปหรือกึ่งสำเร็จรูป เช่น ชิ้นส่วนยานยนต์ ชิ้นส่วนเครื่องใช้ไฟฟ้า แกนกลางเหล็กม้วนและหีบห่อเหล็กม้วน เป็นต้น ทั้งนี้เพื่อเป็นการเพิ่มการบริการลูกค้าให้ได้หลากหลายรูปแบบสำหรับลูกค้าที่ต้องการบริการที่ครบวงจร โดยการขึ้นรูปเหล็กแผ่นของบริษัทฯ มี 2 กรณี ดังนี้

การขึ้นรูปเหล็กแผ่นเพื่อจำหน่าย ในกรณีลูกค้าต้องการให้ขึ้นรูปเหล็ก บริษัทจะนำเหล็กของบริษัทไปเข้าขั้นตอนขึ้นรูปให้ตามแบบที่ต้องการและขายเป็นชิ้นส่วนโดยบริษัทจะคิดค่าเหล็กรวมค่าบริการจากลูกค้า

การรับจ้างขึ้นรูปเหล็กแผ่น ลูกค้านำเหล็กแผ่นมาให้บริษัทขึ้นรูปตามแบบที่ต้องการ โดยบริษัทจะคิดเฉพาะค่าบริการจากลูกค้า นอกจากนี้ยังมีผลิตภัณฑ์อื่น ๆ ในลักษณะของท่อเหล็กซึ่งบริษัทจะตัดจำหน่ายตามขนาดความหนา เส้นผ่าศูนย์กลางและความยาวที่ลูกค้าต้องการ

ผลิตภัณฑ์ชิ้นส่วนเหล็กของบริษัทที่ผลิตตามความต้องการของลูกค้า (Job Order) สามารถนำไปใช้เป็นวัตถุดิบในการผลิตของอุตสาหกรรมต่อเนื่องต่าง ๆ เช่น



- อุตสาหกรรมก่อสร้าง :** ใช้เหล็กในการทำหลังคา โครงหลังคา แผ่นปูพื้น ผนัง ฝ้า เพดาน วงกบ ราวลูกฟูก คาน เสาไฟฟ้า และสะพาน เป็นต้น
- อุตสาหกรรมยานยนต์:** ใช้เหล็กในส่วนประกอบการผลิตรถยนต์ รถตู้ รถบรรทุก รถจักรยานยนต์ รถจักรยาน เรือ ล้อเลื่อน อากาศยาน รถไฟ และรถราง เป็นต้น
- อุตสาหกรรมเครื่องใช้ไฟฟ้า: และอิเล็กทรอนิกส์** ใช้เหล็กเป็นส่วนประกอบในการผลิตเครื่องกำเนิดไฟฟ้า เครื่องซักผ้า เครื่องปรับอากาศ เครื่องบันทึกเสียงและภาพ เครื่องทำน้ำอุ่น เครื่องปรับอากาศ เครื่องรับโทรทัศน์ เครื่องคอมพิวเตอร์ ตู้เย็น เครื่องเสียง หม้อหุงข้าว เครื่องคำนวณ เครื่องครัว เตาแก๊ส เตาอบ และพัดลม เป็นต้น
- อุตสาหกรรมเฟอร์นิเจอร์:** ใช้เหล็กเป็นส่วนประกอบของเฟอร์นิเจอร์ที่ใช้ใน สำนักงาน สถาบันการศึกษา สถาบันการเงิน และ ห้างสรรพสินค้า ไม้เท้า โต๊ะ เก้าอี้ ฉากกั้น ตู้รับรษณีย์ และ ตู้ชนิดต่าง ๆ ชั้นวางของ และเวทีสำเร็จรูป เป็นต้น
- อุตสาหกรรมอื่น ๆ:** ใช้เหล็กเป็นส่วนในอุตสาหกรรมทุกประเภทตามที่ถูกค้าต้องการ



2.2 การตลาดและการแข่งขัน

การตลาด

1) ลักษณะของลูกค้าและความสัมพันธ์ระหว่างลูกค้ากับบริษัทฯ

ลูกค้าของบริษัทฯ ประกอบด้วยกลุ่มผู้ประกอบการในอุตสาหกรรมต่าง ๆ ที่ใช้เหล็กเป็นวัตถุดิบในการผลิต ได้แก่

- อุตสาหกรรมรถยนต์
- อุตสาหกรรมเครื่องใช้ไฟฟ้าและอิเล็กทรอนิกส์
- อุตสาหกรรมเฟอร์นิเจอร์
- อุตสาหกรรมก่อสร้าง
- อุตสาหกรรมอื่น ๆ

โดยที่ลูกค้าของบริษัทฯ มีทั้งลูกค้าประจำและลูกค้าทั่วไปที่อยู่ในอุตสาหกรรมทั้งขนาดใหญ่ ขนาดกลาง และขนาดเล็ก นอกจากนี้ยังมีกลุ่มลูกค้าที่อยู่ในอุตสาหกรรมการก่อสร้าง ได้แก่ บริษัทรับเหมาก่อสร้าง เจ้าของกิจการ หน่วยงานราชการ ตลอดจนบริษัทก่อสร้างร่วมทุนระหว่างไทยและญี่ปุ่น เป็นต้น

ด้านความสัมพันธ์กับลูกค้านั้น บริษัทฯ มีการส่งเสริมการขายให้ลูกค้าประจำ และลูกค้าทั่วไป โดยให้คำแนะนำและคำปรึกษาเกี่ยวกับผลิตภัณฑ์จากผู้เชี่ยวชาญทางด้านเหล็กทั้งในและต่างประเทศ โดยทีมงานวิศวกรและช่างที่ชำนาญคอยควบคุมและตรวจสอบผลิตภัณฑ์ของบริษัทฯ เพื่อให้คุณภาพของงานเป็นไปตามมาตรฐานที่ลูกค้าต้องการ ซึ่งเป็นผลมาจากการที่บริษัทมีประสบการณ์ในธุรกิจการผลิตชิ้นส่วนเหล็กมานานหลายปี และลูกค้าส่วนใหญ่มีการติดต่อและมีความสัมพันธ์กันยาวนาน โดยมีการให้ความร่วมมือกันดีตลอดมา ทั้งนี้ไม่มีลูกค้ารายใดหรือกลุ่มใดที่บริษัทต้องพึ่งพิงเป็นพิเศษหรือมียอดทางการค้าต่อกันมากกว่า 30 เปอร์เซ็นต์ขึ้นไป

2) การจำหน่ายและช่องทางการจำหน่าย

การจำหน่ายให้ผู้ประกอบการในอุตสาหกรรมการผลิต

บริษัทมีการจำหน่ายส่วนใหญ่ให้แก่ผู้ประกอบการในอุตสาหกรรมการผลิตโดยมีนโยบายเน้นไปที่อุตสาหกรรมขนาดใหญ่และขนาดกลาง ลูกค้าในกลุ่มนี้จะใช้เหล็กในปริมาณมาก และมีปริมาณการใช้ที่แน่นอน และมีการติดต่อกันเป็นประจำ ซึ่งลูกค้าจะแจ้งปริมาณความต้องการใช้เหล็กและมีคำสั่งซื้อมายังบริษัทฯ ล่วงหน้าประมาณ 1-2 เดือน เพื่อให้สำรองเหล็กได้ทันความต้องการ สำหรับการขายผลิตภัณฑ์จะเป็นการกำหนดวงเงินเครดิตตั้งแต่ 1-3 เดือน ทั้งนี้ขึ้นอยู่กับลูกค้าแต่ละราย โดยการจำหน่ายจะมีพนักงานขายไปติดต่อกับผู้ซื้อโดยตรงหรือลูกค้าติดต่อเข้ามายังบริษัทฯ

การจำหน่ายให้ผู้ประกอบการในอุตสาหกรรมการก่อสร้าง

บริษัทฯ มีการจำหน่ายให้ผู้ประกอบการอุตสาหกรรมก่อสร้าง โดยมีการจำหน่ายให้กับกลุ่มลูกค้าประจำ ได้แก่ บริษัทก่อสร้างร่วมทุนระหว่างไทย-ญี่ปุ่น ซึ่งเป็นบริษัทก่อสร้างขนาดใหญ่ และขนาดกลาง เป็นบริษัทที่รับเหมาก่อสร้างครบวงจรเป็นส่วนใหญ่ นอกจากนี้ยังมีกลุ่มลูกค้าโรงงานอุตสาหกรรม ตลอดจนคลังเก็บสินค้า โดยการจำหน่ายให้กับลูกค้าจะเป็นการขายตามโครงการโดยบริษัทฯ จำหน่ายโดยตรงผ่านพนักงานการตลาดของบริษัทฯ

นอกจากนี้บริษัทฯ มีการจำหน่ายโดยตรงให้กับกลุ่มลูกค้าทั่วไป โดยการติดต่อผ่านบริษัทรับเหมาก่อสร้างทั่วไป สถาปนิก บริษัทออกแบบ หรือเจ้าของโครงการโดยตรง หรือหน่วยงานราชการ เพื่อกำหนดรูปแบบ วัสดุอุปกรณ์ที่ใช้ให้เหมาะสมกับความต้องการแต่ละของโครงการ ได้แก่ โรงงานอุตสาหกรรม คลังสินค้า อิมเนเซียม สถานีบริการน้ำมัน อาคาร โรงเรียน โรงพยาบาล โรงแรม ห้างสรรพสินค้า บ้านพักอาศัย และ โรงเก็บเครื่องบิน เป็นต้น

3) นโยบายการตั้งราคาขาย

บริษัทฯ พิจารณาจากปัจจัยต่าง ๆ ดังนี้

- ต้นทุนเหล็ก ซึ่งรวมถึงอัตราแลกเปลี่ยนเงินตรา และอัตราดอกเบี้ย
- ขั้นตอนการผลิต ชิ้นงานที่ต้องผ่านกระบวนการผลิตหลายขั้นตอนจะมีราคาสูงกว่า ชิ้นงานที่ผ่านกระบวนการผลิตที่น้อยขั้นตอนกว่า
- ราคาตลาด เป็นปัจจัยหนึ่งที่บริษัทฯ ใช้เป็นตัวอ้างอิงหรือพิจารณาในการตั้งราคาขาย ทั้งนี้เพื่อให้สามารถแข่งขันในตลาดของอุตสาหกรรมเหล็กได้

บริษัทฯ ได้จำหน่ายผลิตภัณฑ์ให้กับกลุ่มลูกค้า หรือผู้ประกอบการในอุตสาหกรรมต่างๆ และสัดส่วนการจำหน่าย เมื่อแบ่งตามประเภทของอุตสาหกรรมตามข้อมูลของรายได้จากการขายและบริการ มีรายละเอียด ดังนี้

ประเภทอุตสาหกรรมของลูกค้า	2563	2562	2561
อุตสาหกรรมยานยนต์	41%	45%	45%
อุตสาหกรรมการก่อสร้าง	23%	19%	21%
อุตสาหกรรมเครื่องใช้ไฟฟ้าและอิเล็กทรอนิกส์	16%	15%	15%
อุตสาหกรรมเฟอร์นิเจอร์	1%	1%	1%
อุตสาหกรรมอื่น ๆ	19%	20%	18%
รวม	100%	100%	100%

หมายเหตุ : การจัดประเภทอุตสาหกรรมของลูกค้าในกลุ่มอุตสาหกรรมการก่อสร้าง ประกอบด้วยผลิตภัณฑ์ชิ้นส่วนวัสดุก่อสร้าง และผลิตภัณฑ์อื่น ๆ ที่ใช้เป็นส่วนประกอบอาคาร และงานที่เกี่ยวกับการก่อสร้าง

การแข่งขันในอุตสาหกรรม

ปี 2563 โดยรวมเศรษฐกิจชะลอตัวลงเป็นอย่างมาก เนื่องจากผลกระทบของการแพร่ระบาดของไวรัสโควิด-19 ที่กระจายไปสู่หลาย ๆ ประเทศ เป็นวิกฤตที่ส่งผลกระทบต่อเศรษฐกิจทั่วโลก ส่งผลให้การผลิตภาคอุตสาหกรรมชะลอตัวหรือหยุดลง อัตราการว่างงานเพิ่มขึ้น อุปสงค์และกำลังซื้อในสินค้าคงทนลดลงทั้งในประเทศและการส่งออก

ความต้องการใช้เหล็กแผ่นในประเทศลดลง ซึ่งเป็นไปตามการชะลอตัวของอุตสาหกรรมต่อเนื่อง อาทิ อุตสาหกรรมเครื่องใช้ไฟฟ้า อุตสาหกรรมก่อสร้าง และอุตสาหกรรมยานยนต์ เป็นต้น

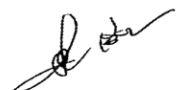
สำหรับการคาดการณ์ปี 2564 ปัจจัยเสี่ยงของเศรษฐกิจในประเทศและเศรษฐกิจโลก ที่อาจมีผลต่อการใช้เหล็กแผ่น ได้แก่

- การระบาดของเชื้อไวรัสโควิด-19 ระลอกใหม่
- ความต้องการในการใช้เหล็กจากตลาดในประเทศลดต่ำลง
- การปรับราคาทำได้ยาก
- การแข่งขันเพิ่มขึ้นจากคู่แข่งในประเทศ
- ความไม่แน่นอนด้านเศรษฐกิจและการเมือง
- แนวโน้มราคาน้ำมัน
- ความผันผวนของอัตราแลกเปลี่ยน
- ขาดแคลนวัตถุดิบ เนื่องจากการปิดประเทศและการหยุดชะงักของระบบขนส่ง
- นโยบายทางการค้าในต่างประเทศและมาตรการการตอบโต้ทางการค้าระหว่าง

สหรัฐอเมริกา และจีน ถึงแม้จะมีการเปลี่ยนแปลงประธานาธิบดีของสหรัฐอเมริกาก็ตาม การฟื้นตัวของอุตสาหกรรมเหล็กอาจจะช้า และต้องใช้เวลาหลายปี ซึ่งปัจจัยดังกล่าวข้างต้น ยังส่งผลต่ออุตสาหกรรมต่อเนื่อง เช่น อุตสาหกรรมก่อสร้าง อุตสาหกรรมเครื่องใช้ไฟฟ้า และ อุตสาหกรรมยานยนต์ เช่นกัน

คาดว่าผลกระทบด้านราคาจะเป็นไปตามกลไกของราคาตลาดโลก และบริษัทฯ ได้รับผลกระทบจากปัญหาเหล็กขาดแคลนบ้างจากวิกฤตที่เกิดขึ้นดังกล่าว แต่จะเป็นเพียงปัญหาระยะสั้นเท่านั้น เนื่องจาก

- บริษัทฯ นำเข้าเหล็กจากผู้ผลิตรายใหญ่คือ Nippon Steel Corporation และ Nippon Steel Nisshin Co., Ltd. ที่เป็นคู่ค้ากันมานานและสามารถขายเหล็กให้บริษัทฯ ได้อย่างเต็มที่
- บริษัทฯ ซื้อเหล็กในประเทศจากบริษัท เอ็นเอส-สยามยูไนเต็ดสตีล จำกัด ซึ่งเป็นบริษัทร่วมลงทุนระหว่าง Nippon Steel Corporation กับบริษัทผู้ผลิตในประเทศไทยที่สามารถขายเหล็กเกรดเย็นให้กับบริษัทฯ ได้อย่างเพียงพอ นอกจากนี้ บริษัทฯ ยังซื้อเหล็กทั้งภายในประเทศและนำเข้าจากบริษัทอื่น ๆ ด้วย



- ด้านราคาจะมีการปรับตัวตามปัจจัยต่าง ๆ อาทิ ปริมาณการใช้เหล็ก อัตราแลกเปลี่ยนเงินตราต่างประเทศ สภาพเศรษฐกิจและการค้าโลก ผู้ประกอบการรับทราบถึงภาวะของตลาด ดังนั้นการปรับราคาของบริษัทฯ จึงเป็นการปรับราคาตามภาวะของตลาดที่เกิดขึ้น

สรุปภาวะอุตสาหกรรมที่เกี่ยวข้องกับผลิตภัณฑ์ชิ้นส่วนเหล็ก

อุตสาหกรรมยานยนต์

ปี 2563 อุตสาหกรรมยานยนต์ในช่วงไตรมาสสองหดตัว เนื่องจากตลาดในประเทศและตลาดส่งออกชะลอตัว จากผลกระทบของการแพร่ระบาดของไวรัสโควิด-19 ผู้ประกอบการหยุดการผลิตชั่วคราวตามมาตรการลดการแพร่ระบาดของไวรัส อัตราการว่างงานเพิ่มขึ้น อุตสาหกรรมการท่องเที่ยว การค้าปลีก การบริการต่าง ๆ ปิดตัว รวมทั้งปัญหาภัยแล้ง และสภาพอากาศที่ไม่เอื้ออำนวย ทำให้เกษตรกรมีรายได้ลดลง กระทบต่อกำลังซื้อ

ผลกระทบของการแพร่ระบาดของไวรัสโควิด-19 ต่ออุตสาหกรรมยานยนต์ สรุปโดยสังเขป ดังนี้

- กำลังซื้อในประเทศและตลาดต่างประเทศลดลง
- สถาบันการเงินเข้มงวดในการปล่อยสินเชื่อมากขึ้น
- ผู้ผลิตหยุดสายการผลิตชั่วคราวตามมาตรการลดการแพร่ระบาด
- ผู้ผลิตปรับลดวันทำงาน ปรับลดคนทั้งผู้รับเหมาและพนักงานประจำ โดยเปิดโครงการสมัครใจลาออก และโครงการทางเลือกอาชีพใหม่
- งานแสดงรถยนต์ประจำปีถูกเลื่อนออกไป
- อัตราการว่างงานเพิ่มขึ้น
- รถยนต์ค้างสต็อกเป็นจำนวนมาก ผลมาจากการขายในประเทศลดลง การส่งออก

ต่างประเทศถูกระงับ

ตลาดรถยนต์ปรับตัวดีขึ้นในช่วงปลายปี เนื่องจากรัฐบาลผ่อนคลยมาตรการล็อกดาวน์มากขึ้น มีมาตรการช่วยเหลือผู้ได้รับผลกระทบจากไวรัสโควิด-19 และงานแสดงรถยนต์มีการแนะนำรถยนต์รุ่นใหม่หลายรุ่น พร้อมโปรโมชันพิเศษ

ในส่วนของรถยนต์ไฟฟ้าเริ่มเป็นที่นิยมเพิ่มขึ้น แต่ยังเป็นจำนวนน้อย ด้วยข้อจำกัดในเรื่องของราคา และสถานีชาร์จไฟฟ้า ทั้งนี้ประเทศไทยมีศักยภาพสูงสำหรับการลงทุนรถยนต์ไฟฟ้า ทั้งด้านแรงงานที่มีทักษะการผลิต และเป็นประเทศที่เป็นฐานการผลิตชิ้นส่วนยานยนต์ เพื่อเป็นการดึงดูดการลงทุน และการใช้รถยนต์ไฟฟ้าให้เพิ่มมากขึ้น ภาครัฐและผู้ประกอบการควรร่วมมือกันดำเนินการ ดังนี้

- มีแผนงาน และมาตรการสนับสนุนการลงทุนที่ชัดเจน
- เพิ่มสถานีชาร์จไฟฟ้าให้ครอบคลุมในพื้นที่ต่าง ๆ
- ให้ความรู้แก่ประชาชนในเรื่องความปลอดภัย และความประหยัดของรถยนต์ไฟฟ้า



- เป็นการแก้ปัญหามลพิษฝุ่นพีเอ็ม 2.5
- พัฒนาเทคโนโลยี เพื่อลดต้นทุนการผลิต

ในปี 2564 คาดว่าอุตสาหกรรมยานยนต์ยังคงมีแนวโน้มชะลอตัวจากกำลังซื้อที่ลดลง และภาระหนี้ครัวเรือนที่ยังทรงตัวสูง ส่งผลให้สถาบันการเงินเข้มงวดในการอนุมัติสินเชื่อ อย่างไรก็ตามภาครัฐได้เร่งหามาตรการช่วยกระตุ้นความต้องการของตลาดผู้บริโภคภายในประเทศให้สูงขึ้น ส่วนการส่งออกยังมีแนวโน้มลดลง เนื่องจากประเทศคู่ค้ายังฟื้นตัวไม่คึก

นอกจากนี้อุตสาหกรรมชิ้นส่วนยานยนต์จะได้รับผลกระทบจากการที่สหรัฐอเมริกาตัดสิทธิประโยชน์สำหรับสินค้าไทย ซึ่งภาครัฐคาดว่าจะได้รับผลกระทบเพียงระยะสั้น แต่ทั้งนี้ผู้ประกอบการต้องเตรียมรับมือ และหาตลาดใหม่ ๆ เพื่อรองรับการขายสินค้าด้วย

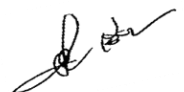
อย่างไรก็ตามอุตสาหกรรมยานยนต์เป็นอุตสาหกรรมที่รัฐบาลให้การส่งเสริมอย่างต่อเนื่อง การส่งเสริมการลงทุน มีสิทธิประโยชน์พิเศษในการนำเข้าชิ้นส่วนที่สำคัญ การกำหนดมาตรฐานความปลอดภัย และอื่นๆ (ซึ่งคาดว่า การลงทุนใน EEC จะทำให้เกิดอุตสาหกรรมที่มีเทคโนโลยีสูง) นอกจากนี้รัฐบาลได้ปรับขึ้นภาษีนำเข้ารถยนต์ประกอบสำเร็จรูปในอัตราที่สูงขึ้น เพื่อเป็นข้อจำกัดการนำเข้ารถยนต์มาจำหน่ายภายในประเทศอีกด้วย

อุตสาหกรรมการก่อสร้าง

ธุรกิจอุตสาหกรรมก่อสร้างโดยรวมในปี 2563 เติบโตในอัตราชะลอตัวลง อันเป็นผลกระทบจากการระบาดของไวรัสโควิด-19 และปัญหาความขัดแย้งทางการเมืองในประเทศที่ยังคงมีอยู่อย่างต่อเนื่อง แต่อย่างไรก็ตามการลงทุนขนาดใหญ่ของภาครัฐยังคงมีอยู่อย่างต่อเนื่อง เช่น รถไฟฟ้าหลาย สาย และรถไฟความเร็วสูงที่อยู่ระหว่างการดำเนินการ แต่การลงทุนจากภาคเอกชนลดลง เนื่องจากภาวะเศรษฐกิจที่ชะลอตัวทั้งในและต่างประเทศ รวมทั้งการย้ายฐานการผลิตไปยังประเทศเพื่อนบ้าน จึงยังไม่มีการลงทุนใหม่ ๆ จากนักลงทุนกลุ่มเดิม และกลุ่มใหม่ ๆ

คาดว่า การลงทุนก่อสร้างยังทรงตัว จากการลงทุนในโครงการขนาดใหญ่ของภาครัฐในเขตพัฒนาเศรษฐกิจพิเศษภาคตะวันออก (EEC) และโครงการก่อสร้างโครงสร้างอื่นๆ

ประเมินว่ามูลค่าการลงทุนในการก่อสร้างภาครัฐในระยะ 1-3 ปีข้างหน้าขยายตัว ทำให้กลุ่มผู้รับเหมารายใหญ่ที่มีความถนัดในงานก่อสร้างโครงสร้างพื้นฐานมีสัดส่วนงานในมือเพิ่มมากขึ้น นอกจากนี้การแบ่งงานก่อสร้างของรัฐออกเป็นสัญญาย่อย ๆ หลายสัญญา เพื่อกระจายความเสี่ยงของผู้รับเหมาและเร่งรัดขั้นตอนการก่อสร้าง จะช่วยกระจายงานก่อสร้างและหนุนการรับรู้รายได้ให้แก่ผู้รับเหมาด้วย



ความเสี่ยงของสินค้าวัสดุก่อสร้าง SSSC

จุดแข็ง

1. มีการปรับปรุงและพัฒนาสินค้าเพื่อตอบสนองความต้องการของลูกค้าตลอดเวลา
2. มีประสบการณ์ด้านงานขาย Metal Sheet และติดตั้งมายาวนาน
3. มีโรงงานผลิตครบวงจรและทีมงานที่มีความรู้ และประสบการณ์
4. มีความหลากหลายของสินค้าและอุปกรณ์การติดตั้งครบถ้วน

จุดอ่อน

1. ไม่สามารถควบคุมต้นทุนของวัตถุดิบเพราะต้องนำเข้าจากต่างประเทศและซื้อในประเทศ
2. ต้นทุนของสินค้ามีราคาสูง ซึ่งประกอบด้วย วัตถุดิบ ค่าแรงงาน และค่าขนส่ง

โอกาส

1. การขยายตลาดและเป้าหมายสู่กลุ่มลูกค้าภายในประเทศมากขึ้น
2. การขยายโอกาสการส่งออกไปยังต่างประเทศ ทั้งในกลุ่ม CLMV และที่ไทยร่วมทำสัญญาการค้าเสรี

อุปสรรค

1. ปัญหาการขาดแคลนแรงงาน และช่างฝีมือในวงการก่อสร้างทุกภาคส่วน
2. ปัญหาของภาครัฐ เช่น ไม่มีเสถียรภาพด้านการเมืองทำให้ต่างชาติชะลอการลงทุน
3. ปัญหาคู่แข่งที่ร่วมทุนกับผู้ผลิตรายใหญ่ที่มีเทคโนโลยีและช่องทางการตลาดดีกว่า
4. การแข่งขันด้านราคา

อุตสาหกรรมเครื่องใช้ไฟฟ้าและอิเล็กทรอนิกส์

สถานการณ์การแพร่ระบาดของเชื้อไวรัสโควิด-19 ที่เพิ่มขึ้นอย่างต่อเนื่องในหลายประเทศที่เป็นตลาดส่งออกของไทย เช่น ญี่ปุ่น สหรัฐอเมริกา และยุโรป ส่งผลกระทบต่ออุตสาหกรรมไฟฟ้าและอิเล็กทรอนิกส์ชะลอตัว

ในช่วงไตรมาสแรกของปี 2563 การผลิตเครื่องใช้ไฟฟ้าเพิ่มขึ้น เนื่องจากการระบาดของไวรัสโควิด-19 ทำให้ประเทศจีนและญี่ปุ่นหยุดการผลิต ส่งผลให้ตลาดต่างประเทศนำเข้าเครื่องใช้ไฟฟ้า เช่น เครื่องปรับอากาศ หม้อแปลงไฟฟ้า ตู้เย็น และกระติกน้ำร้อน จากไทยเพิ่มมากขึ้น

ในส่วนของอุตสาหกรรมอิเล็กทรอนิกส์ ในช่วงแรก ๆ ของการแพร่ระบาดไวรัสโควิด-19 ประเทศไทยและหลาย ๆ ประเทศได้ออกมาตรการป้องกันและควบคุมโดยให้ประชากรทำงานอยู่ที่บ้าน (Work From Home) และสถานศึกษาจัดให้มีการเรียนการสอนด้วยเทคโนโลยีการศึกษาทางไกล ทำให้ความต้องการใช้ Hard Disk Drive และอุปกรณ์อิเล็กทรอนิกส์ เพื่อจัดเก็บข้อมูลเพิ่มขึ้นอย่างมาก

การผลิตเพื่อจำหน่ายในประเทศและการส่งออกของอุตสาหกรรมเครื่องใช้ไฟฟ้าและอิเล็กทรอนิกส์ปรับตัวลดลงตั้งแต่ไตรมาสที่สองของปี 2563 เรื่อยไป เนื่องจากการระบาดของไวรัสโควิด-19 เพิ่มขึ้นอย่างต่อเนื่อง เกิดความไม่แน่นอนในอุปสงค์ ความต้องการสินค้าและกำลังซื้อลดลง การควบคุมการระบาดของเชื้อไวรัสโควิด-19 ได้ และไม่มีภาวะระบาดระลอกใหม่เป็นวงกว้างอีก จะทำให้ภาคการผลิตของเครื่องใช้ไฟฟ้าและอิเล็กทรอนิกส์กลับมาดำเนินการได้ ซึ่งจะช่วยให้อุตสาหกรรมเครื่องใช้ไฟฟ้าและอิเล็กทรอนิกส์กลับมาฟื้นตัว

อุตสาหกรรมเฟอร์นิเจอร์

ในปี 2563 อุตสาหกรรมเฟอร์นิเจอร์เหล็กในประเทศ ทั้งผู้ผลิตรายใหญ่และรายย่อยจะผลิตสินค้าที่มีลักษณะรูปแบบที่เหมือนกันหรือคล้ายคลึงกัน แต่จากการใช้วัตถุดิบอื่นทดแทนเหล็กและเทคโนโลยีในการผลิต รวมถึงการพัฒนาในรูปแบบให้แตกต่างและเหนือกว่า จึงส่งผลให้เฟอร์นิเจอร์เหล่านี้มีคุณภาพและมีรูปแบบหลากหลายรวมถึงมีราคาที่แตกต่างกัน ทำให้ผู้บริโภคสามารถเลือกรูปแบบของผลิตภัณฑ์ตามความเหมาะสมแก่การใช้สอยได้ จึงทำให้การตลาดของเฟอร์นิเจอร์เหล็กลดลง

ในปี 2564 คาดว่าอุตสาหกรรมเฟอร์นิเจอร์เหล็กยังคงขยายตัวไม่มาก การแข่งขันยังคงรุนแรงเนื่องจากมีความหลากหลายในผลิตภัณฑ์ ซึ่งใช้วัสดุอื่น ๆ ที่ไม่ใช่เหล็กอย่างเดียว รวมทั้งการขยายตัวของที่อยู่อาศัยอยู่ในอัตราไม่สูงนัก

ส่วนแบ่งการตลาด

ส่วนแบ่งทางการตลาดของบริษัท ศูนย์บริการเหล็กสยาม จำกัด (มหาชน) เมื่อพิจารณาธุรกิจผลิตและจำหน่ายเหล็กแผ่นและเหล็กม้วน รวมทั้งการให้บริการรับจ้างตัดเหล็กให้แก่กลุ่มผู้ประกอบการในอุตสาหกรรมการผลิตต่าง ๆ ที่ทำรายได้ให้กับบริษัทฯ ในสัดส่วนประมาณร้อยละ 77 ของมูลค่าการจำหน่ายทั้งหมดนั้น มีผู้ประกอบการรายใหญ่ที่ประกอบธุรกิจในลักษณะเดียวกันทั้งสิ้นประมาณ 15 ราย และมีมูลค่าการตลาดประมาณ 65,000 ล้านบาท ซึ่งบริษัทฯ มีส่วนแบ่งทางการตลาดประมาณร้อยละ 5 ของมูลค่าตลาดทั้งหมด

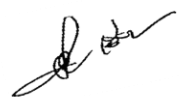
สำหรับในส่วน of ผลิตภัณฑ์วัสดุก่อสร้างซึ่งเป็นผลิตภัณฑ์ที่ทำรายได้ให้แก่บริษัทฯ ในสัดส่วนประมาณร้อยละ 23 ของมูลค่าการจำหน่ายทั้งหมด เป็นผลิตภัณฑ์วัสดุก่อสร้างที่มีรูปแบบคล้ายกัน โดยราคาจะแตกต่างกันไปตามประเภทและคุณภาพของวัตถุดิบ โดยบริษัท ศูนย์บริการเหล็กสยาม จำกัด (มหาชน) มีส่วนแบ่งทางการตลาดในอัตราร้อยละ 28 ของมูลค่าตลาดรวมประมาณ 2,600 ล้านบาท



ตารางแสดงส่วนแบ่งการตลาด บมจ. ศูนย์บริการหลักสยาม

ปี	ผลิตภัณฑ์ชิ้นส่วนหลัก และอื่น ๆ		ผลิตภัณฑ์ชิ้นส่วนวัสดุก่อสร้าง	
	ส่วนแบ่งการตลาด (ร้อยละ)	มูลค่าตลาดรวม (โดยประมาณ)	ส่วนแบ่งการตลาด (ร้อยละ)	มูลค่าตลาดรวม (โดยประมาณ)
2563	5	65,000 ล้านบาท	28	2,600 ล้านบาท
2562	4	88,000 ล้านบาท	18	5,600 ล้านบาท
2561	5	85,000 ล้านบาท	20	5,200 ล้านบาท
2560	5	80,000 ล้านบาท	19	5,000 ล้านบาท

มูลค่าตลาดโดยรวม ประมาณจากยอดขายได้ของบริษัทที่อยู่ในอุตสาหกรรมเดียวกัน – งบการเงินจากกระทรวงพาณิชย์



2.3 การจัดหาผลิตภัณฑ์หรือบริการ

การผลิต

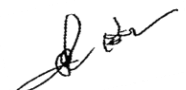
โรงงาน	: จำนวน 3	แห่ง
กำลังการผลิตเต็มที่	: 600,000	ตันต่อปี

การจัดหาวัตถุดิบหรือผลิตภัณฑ์

ประเภทวัตถุดิบ

- 1) เหล็กรีดร้อน หรือ เหล็กแผ่นดำ (Hot Rolled Steel Sheet) จัดเป็นเหล็กประเภททรงแบน หรือเหล็กแผ่น (Flat Product) ซึ่งนำไปใช้ในอุตสาหกรรมหลายประเภท เช่น อุตสาหกรรมโครงสร้างเหล็ก คลังสินค้า รถยนต์ ชิ้นส่วนอุปกรณ์ไฟฟ้า และชิ้นส่วนตู้คอนเทนเนอร์ เป็นต้น
- 2) เหล็กรีดเย็น หรือ เหล็กแผ่นขาว (Cold Rolled Steel Sheet) เป็นผลิตภัณฑ์ที่แปรรูปมาจากเหล็กแผ่นรีดร้อน โดยส่วนใหญ่จะนำไปใช้ในอุตสาหกรรมรถยนต์ เครื่องใช้ไฟฟ้า เฟอร์นิเจอร์ รวมทั้งวัตถุดิบในการผลิตเหล็กเคลือบ
- 3) เหล็กแผ่นเคลือบสังกะสี (Electro Galvanized Steel) เป็นเหล็กที่มีคุณสมบัติในการป้องกันสนิมและการกัดกร่อนได้ดี รวมทั้งงานที่มีการพ่นสี โดยใช้ในอุตสาหกรรมการผลิตเครื่องใช้ไฟฟ้า เช่น เครื่องซักผ้า ตู้เย็น และเครื่องปรับอากาศ งานเฟอร์นิเจอร์และการตกแต่งด้านสถาปัตยกรรมต่าง ๆ และอุตสาหกรรมรถยนต์ เช่น ตัวถังรถยนต์ หม้อกรองอากาศ และถังน้ำมัน นอกจากนี้ยังใช้ในงานอื่น ๆ ได้แก่ ทำแผ่นป้ายทะเบียน ป้ายสัญญาณจราจร และภาชนะบรรจุต่าง ๆ
- 4) เหล็กชุบสังกะสี (Hot Dip Galvanized Steel) เป็นเหล็กที่มีคุณสมบัติป้องกันการเกิดสนิมและการกัดกร่อนได้ดี สามารถใช้งานได้ทันทีโดยไม่ต้องพ่นสีก็ได้ ซึ่งส่วนใหญ่จะใช้ในการทำอุปกรณ์ไฟฟ้า เช่น เฟอร์นิเจอร์ ตู้เย็น ตู้แช่ ชิ้นส่วนเครื่องปรับอากาศ ชิ้นส่วนในอุปกรณ์ไฟฟ้า อุปกรณ์ท่ออากาศต่าง ๆ และใช้ทำรางน้ำ นอกจากนี้ยังใช้ในอุตสาหกรรมก่อสร้าง ได้แก่ การทำหลังคา และใช้ตกแต่งงานสถาปัตยกรรมต่าง ๆ

- 5) **เหล็กเคลือบอลูมิเนียม (Aluminium Coated Steel)** เป็นเหล็กชนิดที่ป้องกันการเกิดสนิมและการกัดกร่อนได้ดี สามารถทนความร้อนได้สูง รวมทั้งมีคุณสมบัติในการสะท้อนความร้อนได้ดีโดยใช้ทำอุปกรณ์และชิ้นส่วนที่ต้องอยู่ใกล้ความร้อนได้แก่ ท่อไอเสีย อุปกรณ์เตาอบ เตาแก๊ส ห้องอบสี ท่อนำความร้อน รวมทั้งใช้ทำแผ่นพื้น และแผ่นหลังคา อาคารโรงงาน สถานที่ต่าง ๆ
- 6) **เหล็กเทรินซีท (Terne Sheet)** เป็นเหล็กเคลือบตะกั่วและดีบุกที่ใช้ป้องกันการกัดกร่อน และการเกิดสนิมได้ดีโดยเฉพาะกับส่วนที่ต้องสัมผัสกับสารเคมี เช่น น้ำมัน สี ทินเนอร์ เป็นต้น นอกจากนี้ยังมีคุณสมบัติในการพ่นสีได้ดี โดยส่วนใหญ่จะใช้ทำอุปกรณ์รถยนต์ได้แก่ ถังน้ำมัน หม้อน้ำรถยนต์ ที่กรองอากาศ และที่กรองน้ำมัน นอกจากนี้ยังใช้ทำอุปกรณ์และชิ้นส่วนเครื่องใช้ไฟฟ้า
- 7) **เหล็กซิลิคอน (Silicon Steel)** เป็นเหล็กที่มีค่าสัมประสิทธิ์การสูญเสียพลังงานต่ำ และใช้ในอุตสาหกรรมเครื่องใช้ไฟฟ้า เช่น ทำ Core Motor และหม้อแปลงไฟฟ้า เป็นต้น
- 8) **เหล็กเคลือบสี (Colored Sheet)** เป็นเหล็กชุบสังกะสี ทำให้ป้องกันการกัดกร่อน และการเกิดสนิมได้ดีมาก นำไปใช้งานได้ทันทีโดยไม่ต้องพ่นสีอีก ทำให้ประหยัดเวลา และเหมาะสำหรับทำแผ่นพื้น แผ่นหลังคาโรงงาน รวมทั้งทำชิ้นส่วนอุปกรณ์เครื่องใช้ไฟฟ้า ได้แก่ ผนังเครื่องซักผ้า และตู้เย็น เป็นต้น
- 9) **เหล็กสแตนเลส (Stainless Steel)** เป็นเหล็กที่ป้องกันการกัดกร่อนและการเกิดสนิมได้ดี เหมาะสำหรับทำอุปกรณ์เครื่องครัวและเครื่องใช้ต่าง ๆ เช่น ลิฟท์ ท่อ รวมทั้งอุปกรณ์ชิ้นส่วนรถยนต์ที่ต้องการเพิ่มความสวยงาม สำหรับวัตถุดิบอื่น ๆ ที่ใช้ในการผลิตประกอบด้วยบรรจุภัณฑ์และวัสดุสิ้นเปลือง(Spare Parts) เช่น น็อต สกรู และตัวเชื่อม เป็นต้น



แหล่งที่มาของวัตถุดิบ

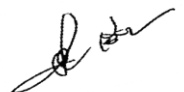
บริษัทฯซื้อวัตถุดิบทั้งจากในประเทศ และนำเข้าจากต่างประเทศ โดยการนำเข้าวัตถุดิบที่สำคัญ ได้แก่ เหล็กแผ่นและเหล็กม้วน เนื่องจากลูกค้าบางรายของบริษัทต้องการสินค้าที่มีคุณภาพดี จึงต้องสั่งซื้อวัตถุดิบจากผู้ผลิตเหล็กที่ประเทศญี่ปุ่น ซึ่งสามารถผลิตเหล็กที่มีคุณภาพดี โดยบริษัทฯใช้วัตถุดิบส่วนใหญ่จากผู้ผลิตเหล็กรายใหญ่ 2 ราย ได้แก่ Nippon Steel Corporation และ Nippon Steel Nisshin Co., Ltd. โดยบริษัทฯ ได้สั่งซื้อผ่านบริษัทตัวแทนจำหน่าย ได้แก่ Okaya & Co., Ltd. สำหรับการซื้อในประเทศนั้นส่วนใหญ่จะซื้อจากบริษัท เอ็นเอส-สยามยูไนเต็ดสตีล จำกัด โดยบริษัทฯ สั่งซื้อผ่านบริษัทตัวแทนจำหน่าย ได้แก่ บริษัท ช. สยามสุริยะ จำกัด

สำหรับการสั่งซื้อวัตถุดิบจากประเทศญี่ปุ่นนั้นเนื่องจากนโยบายของผู้ผลิตเหล็กส่วนใหญ่ที่กำหนดไว้ว่าผู้ผลิตเหล็กจะขายผ่านตัวแทนจำหน่ายเหล็กเท่านั้น โดยที่ตัวแทนจำหน่ายเหล็กเหล่านี้จะได้รับผลตอบแทนในรูปของค่านายหน้า (Commission) จากผู้ผลิตเหล็ก ซึ่งในส่วนของบริษัทฯ ที่สั่งซื้อผ่าน Okaya & Co., Ltd. ไม่ได้มีการทำสัญญาการสั่งซื้อระหว่างกันแต่อย่างใด แต่จะเป็นการสั่งซื้อเป็นคราว ๆ ไปเนื่องจากเป็นคู่ค้าต่อกันมาเป็นเวลานานแล้ว และยังเป็นผู้ร่วมทุนของบริษัทฯ อีกด้วย

ผู้ผลิต/เหมืองแร่เหล็ก	ตัวแทนจำหน่ายที่บริษัทฯ สั่งซื้อวัตถุดิบ
ซื้อจากต่างประเทศ : 1. Nippon Steel Corporation 2. Nippon Steel Nisshin Co., Ltd.	Okaya & Co., Ltd. Okaya & Co., Ltd.
ซื้อในประเทศ : บริษัท เอ็นเอส-สยามยูไนเต็ดสตีล จำกัด	บริษัท ช. สยามสุริยะ จำกัด

หมายเหตุ :

- Okaya & Co., Ltd. ดำเนินธุรกิจเป็นตัวแทนจำหน่ายเหล็ก เครื่องจักรกล โลหะ ท่อเหล็ก และผลิตภัณฑ์เคมี โดยเป็นตัวแทนจำหน่ายเหล็กให้กับ Nippon Steel Corporation และ Nippon Steel Nisshin Co., Ltd.
- Nippon Steel Corporation ดำเนินธุรกิจเป็นผู้ผลิตเหล็กรายใหญ่แห่งหนึ่งของโลก ซึ่งเป็นแหล่งผลิตเหล็กที่มีคุณภาพสูงและมีการจำหน่ายผ่านตัวแทนจำหน่าย โดยมี Okaya & Co., Ltd. เป็นหนึ่งในตัวแทนจำหน่ายผลิตภัณฑ์เหล็ก นอกจากนี้ Nippon Steel Corporation ได้ถือหุ้นใน Okaya & Co., Ltd. ด้วย
- Nippon Steel Nisshin ดำเนินธุรกิจเป็นผู้ผลิตเหล็กของประเทศญี่ปุ่น



สัดส่วนการสั่งซื้อวัตถุดิบ

ปริมาณ : เมตริกตัน

มูลค่า : ล้านบาท

การสั่งซื้อวัตถุดิบ	2563		2562		2561	
	ปริมาณ	มูลค่า	ปริมาณ	มูลค่า	ปริมาณ	มูลค่า
ซื้อเหล็กจากต่างประเทศ :						
Okaya & Co., Ltd.	15,924	479.23	36,274	1,104.07	36,970	1,268.91
อื่น ๆ	11	0.64	-		39	2.44
รวมการสั่งซื้อเหล็กจากต่างประเทศ	15,935	479.87	36,274	1,104.07	37,009	1,271.35
ซื้อเหล็กจากในประเทศ :						
ช. สยามสุริยะ	43,945	1,002.43	62,025	1,528.80	66,189	1,670.42
โอคาย่า (ประเทศไทย)	9,197	267.33	3,449	105.01	8,971	290.82
อื่น ๆ	3,923	139.03	4,738	187.03	9,326	320.57
รวมการสั่งซื้อเหล็กในประเทศ	57,065	1,408.79	70,212	1,820.84	84,486	2,281.81
รวมการสั่งซื้อเหล็กทั้งหมด	73,000	1,888.66	106,486	2,924.91	121,495	3,553.16

สัดส่วนการสั่งซื้อวัตถุดิบ	2563		2562		2561	
	สัดส่วน		สัดส่วน		สัดส่วน	
ซื้อเหล็กจากต่างประเทศ :						
Okaya & Co., Ltd.	21.81%		34.06%		30.43%	
อื่น ๆ	<u>0.02%</u>	21.83%	<u>-%</u>	34.06%	<u>0.03%</u>	30.46%
ซื้อเหล็กจากในประเทศ :						
ช. สยามสุริยะ	60.20%		58.25%		54.48%	
โอคาย่า (ประเทศไทย)	12.60%		3.24%		7.38%	
อื่น ๆ	5.37%	78.17%	4.45%	65.94%	7.68%	69.54%
รวม		100.00%		100.00%		100.00%

ทั้งนี้ Nippon Steel Corporation และ Nippon Steel Nisshin Co., Ltd. เป็นผู้ผลิตเหล็กรายใหญ่ โดยเฉพาะ Nippon Steel Corporation เป็นผู้ผลิตเหล็ก 5 อันดับแรกของโลกที่มีความสามารถในการผลิตเหล็กให้กับลูกค้าได้อย่างเพียงพอและทันเวลา ซึ่งจากความสัมพันธ์ที่ดีของบริษัทกับบริษัทผู้ผลิตเหล็กและบริษัทผู้แทนจำหน่าย เป็นที่เชื่อมั่นได้ว่าบริษัทจะไม่ได้รับผลกระทบหรือความเสียหายใด ๆ จากผู้ผลิตและผู้แทนจำหน่ายดังกล่าวข้างต้น

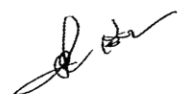
ผลกระทบกับสิ่งแวดล้อม

บริษัทฯ มีการดำเนินการและป้องกันกับของเสีย หรือเศษวัสดุที่เหลือจากกระบวนการผลิต เพื่อไม่ให้เกิดผลกระทบต่อสิ่งแวดล้อมภายนอก และสภาพแวดล้อมในการทำงาน ดังนี้

ของเสียที่เกิดขึ้น	การจัดการ
เศษเหล็กเหลือจากการตัด	ขายให้กับผู้ได้รับอนุญาต นำกลับไปผลิต เป็นผลิตภัณฑ์อื่น
เศษไม้จากการทำลัง (ลังไม้รองเหล็ก)	ขายให้กับผู้ได้รับอนุญาต นำกลับไปผลิต เป็นผลิตภัณฑ์อื่น
น้ำมันเครื่องและน้ำมันไฮดรอลิก ที่หมดอายุการใช้งาน	ขายให้กับผู้ได้รับอนุญาต นำกลับไปผลิต เป็นผลิตภัณฑ์อื่น
ขยะปนเปื้อนน้ำมันและสารเคมี	ส่งผู้ได้รับอนุญาต นำไปกำจัด
เศษฝุ่นจากการทำลังไม้	ใช้เครื่องดูดมาเก็บไว้ นำไปใช้ฉับน้ำมัน

2.4 งานที่ยังไม่ได้ส่งมอบ

งานที่ยังไม่ได้ส่งมอบของบริษัทฯ ณ วันที่ 31 ธันวาคม 2563 มีมูลค่าประมาณ 240.52 ล้านบาท ซึ่งส่วนใหญ่เป็นผลิตภัณฑ์ชิ้นส่วนวัสดุก่อสร้างที่โครงการอยู่ระหว่างขั้นตอนของการดำเนินงาน ติดตั้งที่ยังไม่แล้วเสร็จ และยังไม่ส่งมอบงาน



3. ปัจจัยความเสี่ยง

3.1 ความเสี่ยงด้านการเงิน

เนื่องจากบริษัทฯ มีหนี้สิน ณ วันที่ 31 ธันวาคม 2563 ที่เป็นเงินตราต่างประเทศ จำนวน 1.24 ล้านดอลลาร์สหรัฐอเมริกา และ 3.70 ล้านเยนญี่ปุ่น ซึ่งเงินกู้ดังกล่าวบริษัทฯ ไม่ได้ทำสัญญาซื้อขายเงินตราต่างประเทศล่วงหน้า จึงอาจได้รับผลกระทบจากความผันผวนของอัตราแลกเปลี่ยนได้

ในปี 2563 บริษัทฯ มีขาดทุนจากอัตราแลกเปลี่ยนเงินตราต่างประเทศ จำนวน 0.37 ล้านบาท

3.2 การซื้อสินค้าผ่านผู้ถือหุ้นรายใหญ่

บริษัทฯ นำเข้าเหล็กม้วน (Mother Coil) ส่วนใหญ่จากผู้ผลิตรายใหญ่ 2 รายคือ Nippon Steel Corporation และ Nippon Steel Nisshin Co., Ltd. ซึ่งเป็นผู้ผลิตเหล็กม้วนรายใหญ่ของญี่ปุ่น ที่มีความสามารถในการผลิตเหล็กให้กับลูกค้าได้อย่างเพียงพอและทันเวลา โดยซื้อผ่านผู้แทนจำหน่ายคือ Okaya & Co., Ltd. ซึ่งเป็นผู้ถือหุ้นรายใหญ่โดยถือหุ้นของบริษัทฯ ร้อยละ 29.75 นอกจากนี้บริษัทฯ ยังซื้อเหล็กม้วนในประเทศ ซึ่งส่วนใหญ่ซื้อจากบริษัท สยามยูไนเต็ดสตีล จำกัด โดยซื้อผ่านตัวแทนจำหน่ายที่เป็นบริษัทที่เกี่ยวข้องกันคือ บริษัท ช.สยามสุริยะ จำกัด การสั่งซื้อจะเป็นการสั่งซื้อเป็นคราว ๆ ไป เนื่องจากเป็นลูกค้าต่อกันมาเป็นเวลานานแล้ว

ในปี 2563 บริษัทฯ ซื้อเหล็กจาก Okaya & Co., Ltd. และบริษัท ช. สยามสุริยะ จำกัด คิดเป็นร้อยละ 21.81 และ 60.20 ตามลำดับ จากยอดซื้อทั้งสิ้น

จากความสัมพันธ์ที่ดีของบริษัทฯ กับบริษัทผู้ผลิตเหล็ก และบริษัทผู้แทนจำหน่ายจึงเชื่อมั่นได้ว่าบริษัทฯ จะไม่ได้รับผลกระทบ หรือความเสียหายใด ๆ ในการสั่งซื้อสินค้าจากผู้ผลิตและผู้แทนจำหน่ายดังกล่าว

3.3 ความเสี่ยงจากการให้เครดิตลูกค้า

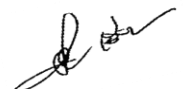
บริษัทฯ มีข้อปฏิบัติในการพิจารณาให้เครดิตแก่ลูกค้า กล่าวคือ พิจารณาจากงบการเงินของลูกค้าประวัติลูกค้า การจ่ายชำระหนี้ที่ผ่านมา และการจำกัดวงเงินการให้เครดิต โดยบริษัทฯ มิได้ให้เครดิตและวงเงินกับลูกค้ารายใดหรือกลุ่มใดเป็นกรณีพิเศษทั้งสิ้น ทั้งนี้เพื่อเป็นการป้องกันความเสี่ยงใด ๆ ที่อาจเกิดขึ้นจากการที่ลูกค้าไม่สามารถชำระค่าสินค้าตามเงื่อนไขที่ตกลงไว้ได้ หรือชำระล่าช้ากว่าระยะเวลาที่ตกลงกันไว้ นอกจากนี้ยังตั้งบัญชีสำรองเพื่อหนี้สงสัยจะสูญไว้สำหรับลูกค้าที่ค้างชำระนานเป็นจำนวนเงิน 14.59 ล้านบาทในปี 2563



4. ทรัพย์สินที่ใช้ในการประกอบธุรกิจ

ที่ดิน อาคาร และเครื่องจักร ณ วันที่ 31 ธันวาคม 2563

ประเภท/ลักษณะทรัพย์สิน	ลักษณะกรรมสิทธิ์	มูลค่าสุทธิ (ล้านบาท)	ภาวะผูกพัน
1. ที่ดิน 6 แปลง ที่ตั้ง : 51/3 หมู่ 2 ถนนปู่เจ้าสมิงพราย ตำบลบางหญ้าแพรก อำเภอพระประแดง จังหวัดสมุทรปราการ เนื้อที่ 13-0-19 ไร่	เป็นเจ้าของ	63.98	ปลอดภาวะผูกพัน
ที่ตั้ง : 51/11 หมู่ 3 ถนนปู่เจ้าสมิงพราย ตำบลบางหญ้าแพรก อำเภอพระประแดง จังหวัดสมุทรปราการ เนื้อที่ 12-6-90.4 ไร่	เป็นเจ้าของ	196.28	
ที่ตั้ง : 60/6 หมู่ 3 ตำบลมาบขางพร อำเภอปลวกแดง จังหวัดระยอง เนื้อที่ 77-1-77 ไร่	เป็นเจ้าของ	151.83	
2. อาคาร โรงงาน 2 แห่ง ณ จังหวัดสมุทรปราการ อาคาร โรงงาน 1 แห่ง ณ จังหวัดระยอง	เป็นเจ้าของ เป็นเจ้าของ	154.19 162.22	ปลอดภาวะผูกพัน ปลอดภาวะผูกพัน
3. เครื่องจักร	เป็นเจ้าของ	352.22	ปลอดภาวะผูกพัน



เงินลงทุนของบริษัท

ชื่อบริษัท	ประเภท และ ลักษณะธุรกิจ	ทุนชำระแล้ว (ล้านบาท)	เปอร์เซ็นต์การถือหุ้น	ต้นทุนเงินลงทุน (ล้านบาท)	มูลค่าเงินลงทุน (ล้านบาท)	ผู้ถือหุ้นรายใหญ่/ รายอื่นที่เหลือ	
<p><u>เงินลงทุน</u> <u>ในบริษัทย่อย</u> บจ. สยาม สตีล เวียดนาม</p>	ผลิตและจำหน่าย ลังกาเหล็กขึ้นรูป พับขึ้นส่วนโลหะ สำหรับอุตสาหกรรม ก่อสร้าง เฟอร์นิเจอร์ ยานยนต์ และ อิเล็กทรอนิกส์	28.00	90.00%	26.70	24.03	โอคายา	10.00%
<p><u>เงินลงทุน</u> <u>ในบริษัทที่เกี่ยวข้อง</u> บจ. สยาม นิปปอน สตีล ไฟฟ์</p>	ผลิตและจำหน่าย ท่อเหล็กชนิดพิเศษ สำหรับอุตสาหกรรม ยานยนต์ และ อุตสาหกรรม ต่อเนื่องอื่น ๆ	783	0.30%	7.32	2.35	นิปปอนสตีล& ชุมิกินไฟฟ์ เมทัลวิล์- คอร์ปอเรชั่น โอคายา โตโยต้าทูโซ- คอร์ปอเรชั่น นายวันชัย คุณมานันทกุล ช. สยามสุริยะะ	60.47% 12.87% 12.36% 6.18% 4.01% 0.50%
รวม					26.38		

5. ข้อพิพาททางกฎหมาย

บริษัทฯ ไม่มีข้อพิพาททางกฎหมายหรือคดีฟ้องร้องใด ๆ ในปัจจุบันที่อยู่ในระหว่างดำเนินคดีอันอาจมีผลกระทบต่อสินทรัพย์และฐานะการเงินของบริษัทฯ



6. ข้อมูลทั่วไปและข้อมูลสำคัญอื่น

ชื่อบริษัท	บริษัท ศูนย์บริการเหล็กสยาม จำกัด (มหาชน) SIAM STEEL SERVICE CENTER PUBLIC COMPANY LIMITED “SSSC”
วันที่จดทะเบียน	30 กันยายน 2528
ประเภทธุรกิจ	ผลิตและแปรรูปชิ้นส่วนเหล็กขึ้นต้น เพื่อใช้ในอุตสาหกรรมต่าง ๆ อาทิ อุตสาหกรรมก่อสร้าง ยานยนต์ เครื่องใช้ไฟฟ้าอิเล็กทรอนิกส์ เฟอร์นิเจอร์ และอุตสาหกรรมอื่น ๆ
สำนักงานใหญ่	เลขที่ 51/3 หมู่ 2 ถนนปู่เจ้าสมิงพราย ตำบลบางหญ้าแพรก อำเภอพระประแดง จังหวัดสมุทรปราการ 10130 โทรศัพท์ 0-2385-9251-2, 0-2385-9254-66, 0-2385-9277, 0-2394-4630 0-2754-5845-7, 0-2754-5986, 0-2755-9694 โทรสาร 0-2385-9241, 0-2385-9253, 0-2385-9240, 0-2385-9274 0-2754-5747-8, 0-2755-9905
โรงงานแห่งที่ 2	เลขที่ 51/11 ถนนปู่เจ้าสมิงพราย ตำบลบางหญ้าแพรก อำเภอพระประแดง จังหวัดสมุทรปราการ 10130 โทรศัพท์ 0-2394-7845-9
โรงงานแห่งที่ 3	เลขที่ 60/6 หมู่ 3 ตำบลมาบยางพร อำเภอปลวกแดง จังหวัดระยอง 21140 โทรศัพท์ (038) 891-175-8, 891-751-4 โทรสาร (038) 891-179
เลขทะเบียนบริษัท	0107537002052
ทุนจดทะเบียน	639,999,880 บาท หุ้นสามัญ 639,999,880 หุ้น มูลค่าหุ้นละ 1.00 บาท
ทุนชำระแล้ว	639,997,880 บาท หุ้นสามัญ 639,997,880 หุ้น มูลค่าหุ้นละ 1.00 บาท
Website	www.ssscth.com และ www.luckyroof.com



นิติบุคคลที่บริษัทฯ ถือหุ้นตั้งแต่ร้อยละ 10 ขึ้นไป

ชื่อบริษัท

บริษัท สยามสตีลเวียดนาม จำกัด

SIAM STEEL VIETNAM COMPANY LIMITED “SSVN”

วันที่จดทะเบียน

30 มิถุนายน 2549

ประเภทธุรกิจ

1. งานผลิต งานแปรรูปเหล็กม้วนและเหล็กแผ่น
2. งานผลิตชิ้นส่วนเหล็กปั๊ม เหล็กขึ้นรูป และเหล็กพับสำหรับอุตสาหกรรมเฟอร์นิเจอร์ เครื่องใช้ไฟฟ้า อิเล็กทรอนิกส์ ก่อสร้าง และยานยนต์
3. งานผลิตแผ่นเหล็กมุงหลังคารีดลอน แผ่นเหล็กผนังรีดลอน ฝ้าเพดานเหล็กรีดลอน แผ่นเหล็กพื้นรีดลอน แผ่นพานอล และอุปกรณ์ติดตั้ง

ที่ตั้งสำนักงาน

เขตอุตสาหกรรมฟูเดียน (PhucDien Industrial Zone, Cam Giang District, Hai Duong Province) สาธารณรัฐสังคมนิยมเวียดนาม โดยลงทุนเช่าที่ดินเพื่อก่อสร้าง โรงงานจำนวน 5,000 ตารางเมตร ระยะเวลาการเช่า 46 ปี เริ่มเช่าวันที่ 2 สิงหาคม 2549 สิ้นสุดวันที่ 15 กันยายน 2595

มูลค่าการลงทุน

1,200,000 เหรียญสหรัฐ หรือประมาณ 48,000,000 บาท แบ่งเป็น
ทุนจดทะเบียน 700,000 เหรียญสหรัฐ หรือประมาณ 28,000,000 บาท และ
เงินกู้จากธนาคารในประเทศสาธารณรัฐสังคมนิยมเวียดนามประมาณ 500,000
เหรียญสหรัฐ หรือประมาณ 20,000,000 บาท

สัดส่วนการลงทุน

บมจ. ศูนย์บริการเหล็กสยาม 630,000 เหรียญสหรัฐ คิดเป็นร้อยละ 90
บจ. โอเกาฮา แอนด์ คอมปานี (ญี่ปุ่น) 70,000 เหรียญสหรัฐ คิดเป็นร้อยละ 10

สิทธิประโยชน์ในการลงทุน

1. 12 ปีแรกนับแต่วันเปิดดำเนินการ เสียภาษีเงินได้นิติบุคคลในอัตราร้อยละ 15 และในอัตราร้อยละ 25 หลังจากนั้น
2. ภาษีอื่น ๆ ให้เป็นไปตามกฎหมายที่กำหนด ณ เวลาที่เสียภาษีประจำปี
3. บริษัทจะได้รับการยกเว้นภาษีเงินได้นิติบุคคล (CIT) เป็นเวลา 3 ปีนับจากวันที่เริ่มมีกำไรสุทธิทางภาษีจากการประกอบกิจการ และยกเว้นร้อยละ 50 สำหรับอีก 7 ปีถัดไป



บุคคลอ้างอิง

นายทะเบียนหลักทรัพย์

ชื่อสำนักงาน : บริษัท ศูนย์รับฝากหลักทรัพย์ (ประเทศไทย) จำกัด
ที่ตั้ง : 93 ถนนรัชดาภิเษก แขวงดินแดง เขตดินแดงกรุงเทพฯ 10400
โทรศัพท์ : 0 2009-9000 โทรสาร 0 2009-9991

ผู้สอบบัญชี

ชื่อสำนักงาน : บริษัท แกรนท์ ธอนตัน จำกัด
ที่ตั้ง : อาคารแคปปิตอลทาวเวอร์ออลซีชั้นเพลส ชั้น 18
87/1 ถนนวิฑู แขวงลุมพินี เขตปทุมวัน กรุงเทพฯ 10330
โทรศัพท์ : 0 2654-3330 โทรสาร 0 2654-3339

ผู้สอบบัญชี : นายสมคิด เดียตระกูล ผู้สอบบัญชีรับอนุญาต ทะเบียนเลขที่ 2785 หรือ
นางสาวกัญญาณัฐ ศรีรัตนชัชวาล ผู้สอบบัญชีรับอนุญาต ทะเบียนเลขที่ 6549 หรือ
นายธีรศักดิ์ ฉั่วศรีสกุล ผู้สอบบัญชีรับอนุญาต ทะเบียนเลขที่ 6624 หรือ
นายนรินทร์ จูระมงคล ผู้สอบบัญชีรับอนุญาต ทะเบียนเลขที่ 8593

ค่าสอบบัญชี : จำนวนเงินรวม 1,490,000 บาท
ค่าบริการอื่นๆ : - ไม่มี -

ที่ปรึกษากฎหมาย

ชื่อ : นายหิรัณย์ โกมลหิรัณย์
ที่อยู่ : 51/3 หมู่ 2 ถนนปู่เจ้าสมิงพราย ตำบลบางหญ้าแพรก
พระประแดง สมุทรปราการ 10130
โทรศัพท์ : 0 2394-2897
อีเมลล์ : hiran@ssscth.com

การออกและเสนอขายตราสารหนี้ต่อประชาชนทั่วไป

- ไม่มี -

